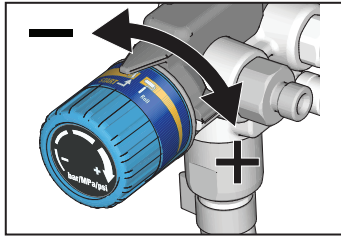


### DIE BEDIENUNG

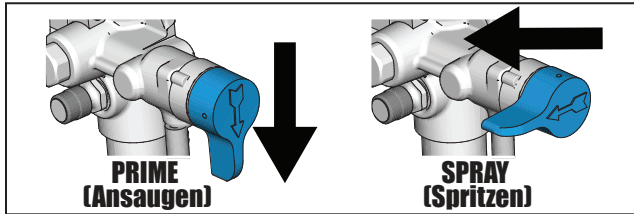
#### Leistung



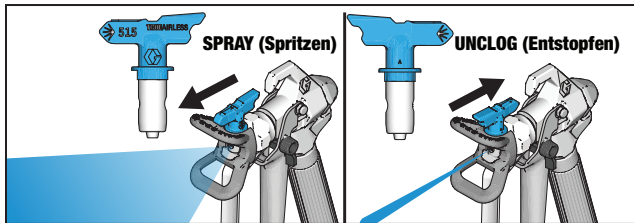
#### Druck



#### Entlüftung/Spritzen



#### Spritzdüse



Vollständige Anweisungen und Warnungen sind in der Bedienungsanleitung zu finden. Diese Kurzanleitung ist kein Ersatz für das Durchlesen sämtlicher im Lieferumfang des Geräts enthaltener Betriebsanleitungen und Warnetiketten. Handbücher stehen unter [magnum.graco.com](http://magnum.graco.com) zur Verfügung.

### ⚠️ WARNUNG



Vorgehensweise zur Druckentlastung befolgen und dabei Schutzbekleidung tragen. Dazu zählen unter anderem Schutzbrillen.



**GEFAHR DURCH EINDRINGEN DES MATERIALS IN DIE HAUT:** Abstand zur Spritzdüse und zu Leckstellen halten. Die Abzugssperre immer verriegeln, wenn nicht gespritzt wird.

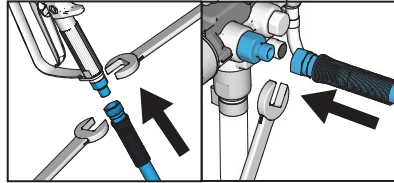


**BRAND- UND EXPLOSIONSGEFAHR:** Die in Ihrem Handbuch aufgeführten Warnhinweise zu Feuer und Explosionen beachten.

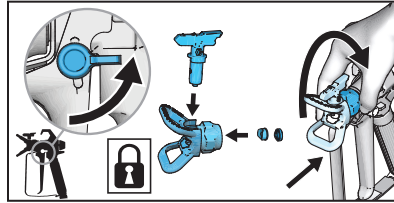


**VOR GEBRAUCH DES GERÄTS ALLE AUFKLEBER UND HANDBÜCHER AUFMERKSAM LESEN. DAS NICHTBEFOLGEN DIESER WARNUNGEN KANN SCHWERE VERLETZUNGEN, AMPUTATIONEN ODER DEN TOD ZUR FOLGE HABEN.**

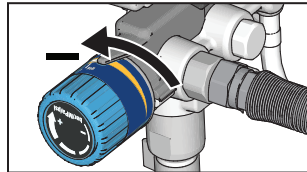
## EINRICHTUNG



**1** Bei Bedarf Schlauch mit Pistole verbinden. Rote Abdeckung entfernen und dann Schlauch mit Spritzgerät verbinden. Gut festziehen.



**2** Abzugssperre verriegeln. Sicherstellen, dass Spritzdüse ordnungsgemäß in den Spritzdüsenenschutz eingesetzt ist und die Spritzdüsenchutzgruppe festgezogen ist.

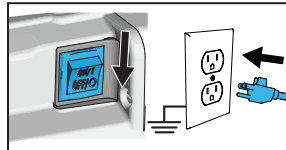


**3** Den Druckreglerknopf in die niedrigste Stellung drehen.



[magnum.graco.com/quickassembly](http://magnum.graco.com/quickassembly)

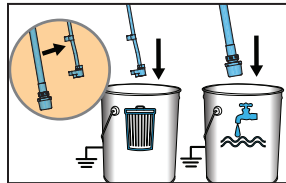
## INBETRIEBNAHME



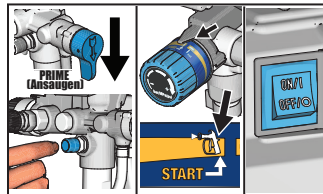
**1** Netzschalter auf OFF stellen und Spritzgerät in eine geerdete Steckdose einstecken.



[magnum.graco.com/quickstart](http://magnum.graco.com/quickstart)



**2** Ablassrohr (kleiner) vom Saugrohr (größer) trennen. Das Ablassrohr in einen Abfallbehälter geben. Saugschlauch bei Materialien auf Wasserbasis in einen mit Wasser gefüllten Behälter eintauchen, oder in Terpentinersatz bei Spritzen von ölbasiereten Materialien.

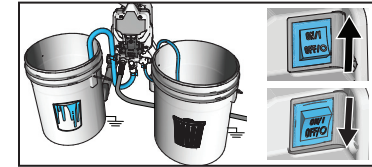


**3** Entlüftungs-/Spritzventil auf die PRIME-Position drehen. PushPrime-Schalter™ zweimal drücken, um Einlassventilkugel zu lösen. Den Druckreglerknopf auf die START-Position drehen. Netzschalter auf ON stellen.

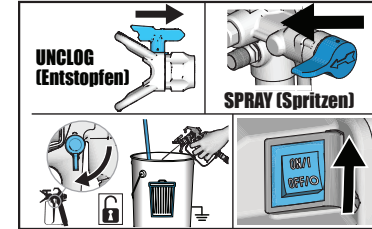


**4** Material für 30–60 Sekunden durch den Saugschlauch und aus dem Ablassrohr fließen lassen. Netzschalter auf OFF stellen.

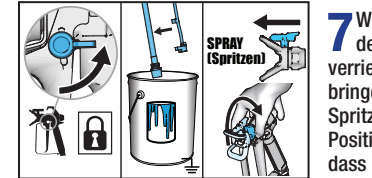
## INBETRIEBNAHME



**5** Saugschlauch in die Farbe eintauchen. Netzschalter auf ON stellen und warten, bis Farbe aus dem Ablassrohr austritt. Netzschalter auf OFF stellen.



**6** Spritzdüse in die UNCLOG-Position drehen. Abzugssperre entriegeln. Mit Spritzpistole auf den Abfallbehälter zielen, Abzug ziehen und halten. Das Entlüftungs-/Spritzventil in die SPRAY-Position drehen und Netzschalter auf ON stellen.

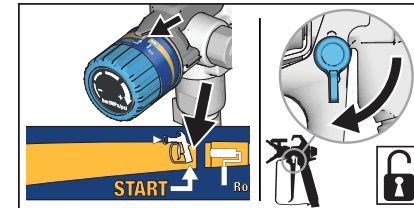


**7** Wenn Farbe aus der Pistole kommt, den Abzug loslassen. Abzugssperre verriegeln. Ablassrohr in Farbeimer bringen und an Saugrohr befestigen. Spritzdüse zurück in die SPRAY-Position drehen und sicherstellen, dass der Spritzdüsenchutz fest ist.

### SIE KÖNNEN NUN MIT DEM SPRITZGERÄT ARBEITEN.

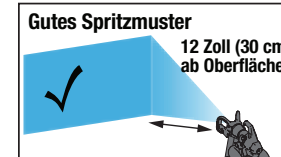
## SPRITZEN

**1** Den Druckreglerknopf auf die START-Position drehen. Die Abzugssperre entriegeln.



[magnum.graco.com/howtospray](http://magnum.graco.com/howtospray)

**2** Druckreglerknopf bei Bedarf erhöhen, bis der Strich gleichmäßig und ohne Lücken an den Rändern ist.



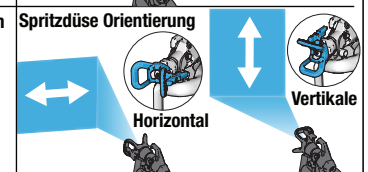
**Gutes Spritzmuster**  
12 Zoll (30 cm) ab Oberfläche



Mit der Pistole hier zielen, damit sich der Strich um 50 % überlagert.  
Abzug nach Beginn des Auftrags ziehen. Abzug vor Ende des Strichs loslassen.



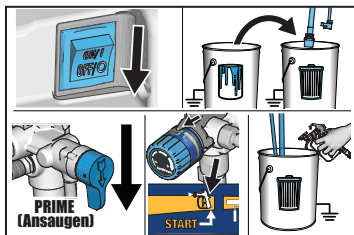
**SCHWEIF – Lücken an den Rändern**  
Druck zu niedrig  
Düsenverschleiß



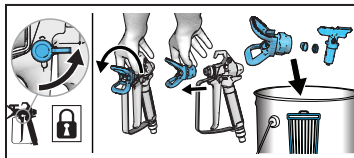
**Spritzdüse Orientierung**  
Horizontal  
Vertikale

# REINIGUNG

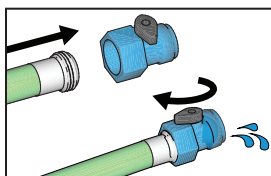
Gartenschlauch-Reinigung nur für Farben auf Wasserbasis.  
Hinweise zur Behälterreinigung oder Reinigung bei ölbasiereten Materialien sind in der Bedienungsanleitung zu finden.



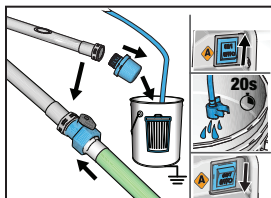
**1** Netzschalter auf OFF stellen. Saug- und Ablassrohr in Abfalleimer geben. Entlüftungs-/Spritzventil auf PRIME drehen. Den Druckreglerknopf auf die START-Position drehen. Spritzpistole in einen Abfallbehälter auslösen.



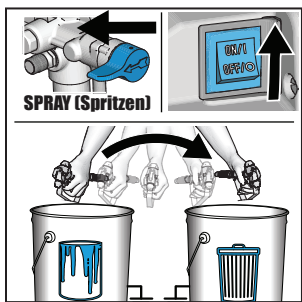
**2** Abzugssperre verriegeln. Spritzdüsenchutzgruppe von Pistole entfernen und in Abfalleimer legen.



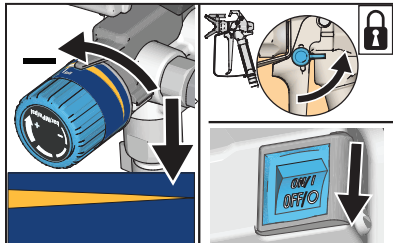
**3** Power Flush™-Ventil (im Lieferumfang des Spritzgeräts enthalten) auf einen Gartenschlauch schrauben. Wasser einschalten. Power Flush-Ventil öffnen. Farbe aus Saugrohr, Ablassrohren, Einlasssieb, Spritzdüse und Spritzdüsenchutz spülen. Power Flush-Ventil schließen.



**4** Einlasssieb abschrauben und in einen Abfallbehälter geben. Power Flush-Ventil auf Saugrohr montieren. Power Flush-Ventil öffnen. Netzschalter auf ON stellen und für 20 Sekunden Wasser durch das Ablassrohr laufen lassen. Netzschalter auf OFF STELLEN.



**5** Zum Halten von Farbe im Schlauch, Abzugssperre entriegeln und Spritzpistole in einen Farbbehälter auslösen, Entlüftungs-/Spritzventil auf SPRAY drehen und Netzschalter auf ON stellen. Falls Wasser aus der Pistole austritt, Pistole auslösen und in einen Abfallbehälter zielen. Solange spülen, bis das Wasser klar wird.

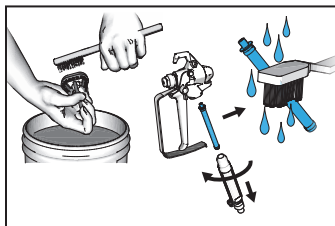


**6** Druckreglerknopf auf die niedrigste Stufe drehen und Abzug loslassen. Abzugssperre verriegeln. Entlüftungs-/Spritzventil auf PRIME drehen und Netzschalter auf OFF stellen.

# REINIGUNG Forts.



magnum.graco.com/quickcleanup

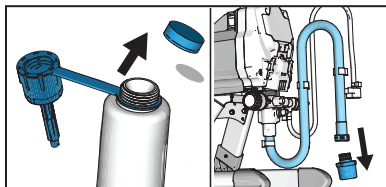


**7** Spritzdüse, Spritzdüsenchutz und Einlasssieb mit einer Bürste reinigen. Spritzpistolenfilter entfernen und reinigen. Spritzpistolenfilter, Spritzdüse und Spritzdüsenchutz wieder einbauen.

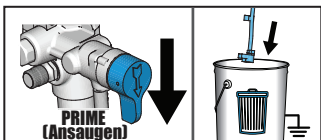
# LAGERUNG

Vor der LAGERUNG REINIGEN.

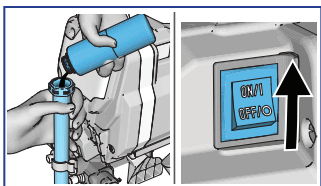
Lagerungs-/Entlüftungstool nicht bei allen Modellen verfügbar, siehe Bedienungsanleitung.



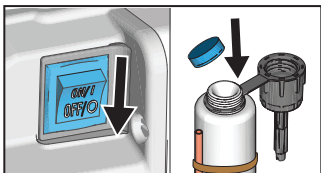
**1** Pump Armor™-Flaschenverschluss und Foliensiegelung entfernen. Bei Bedarf Einlasssieb vom Saugrohr schrauben.



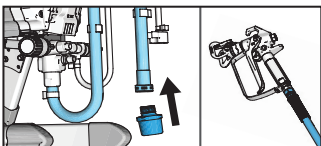
**2** Entlüftungs-/Spritzventil auf PRIME drehen. Ablassrohr in einen Abfallbehälter geben. Den Druckreglerknopf auf die START-Position drehen.



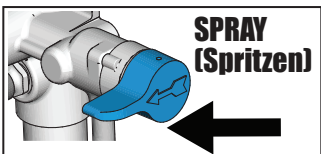
**3** Saugrohr über das Spritzgerät halten, dabei ungefähr 60 ml Pump Armor in das Saugrohr geben und Netzschalter auf ON STELLEN.



**4** Beim Spülen von Pump Armor durch das Spritzgerät, Netzschalter auf OFF STELLEN. Zur Lagerung Kindersicherungsverschluss wieder aufsetzen und festdrehen.



**5** Einlasssieb wieder auf Saugrohr schrauben. Sicherstellen, dass die Spritzpistole und der Schlauch am Spritzgerät befestigt sind.

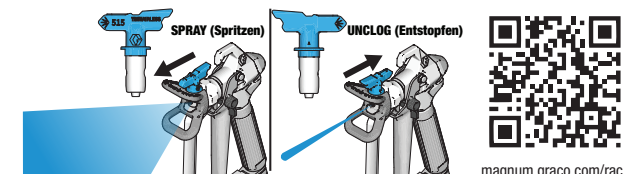


**6** Entlüftungs-/Spritzventil zur Lagerung auf die SPRAY-Position drehen. Netzschalter auf OFF stellen und Netzstecker des Spritzgeräts aus der Steckdose ziehen.

# UMKEHRBARE SPRITZDÜSEN

Im Lieferumfang Ihres Spritzgeräts ist eine Spritzdüse zum Spritzen von Farbe enthalten. Zum Spritzen von Beize Filialmitarbeiter aufsuchen, um eine kleinere Spritzdüse zu erwerben.

Wenn das Spritzgerät nicht mehr funktioniert, ist möglicherweise die Spritzdüse verstopft. Abzugssperre verriegeln und Spritzdüse in die UNCLOG-Position drehen. Abzugssperre entriegeln und in einen Abfallbehälter sprühen, um die Verstopfung zu lösen. Abzugssperre verriegeln und Spritzdüse wieder in die SPRAY-Position drehen. Weitere Informationen sind in der Bedienungsanleitung zu finden.

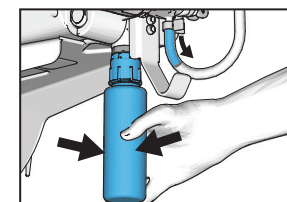


magnum.graco.com/rac

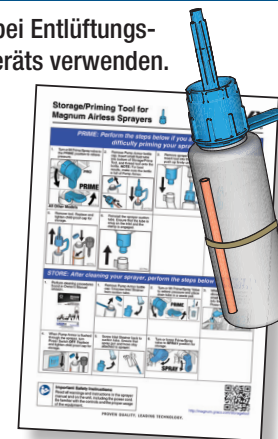
# LAGERUNG-/ENTLÜFTUNGSTOOL

Nicht bei allen Modellen verfügbar, siehe Bedienungsanleitung.

Lagerungs-/Entlüftungstool bei Entlüftungsschwierigkeiten des Spritzgeräts verwenden.



Weitere Informationen zur Verwendung des Entlüftungs-/Lagerungstools sind in Ihrer Gebrauchsanweisung für das Lagerungs-/Entlüftungstool zu finden.



**FRAGEN?**  
888-541-9788  
magnum.graco.com/aplus

