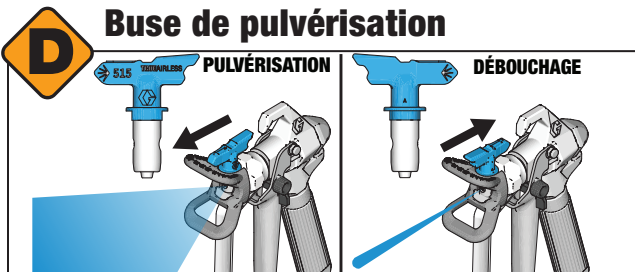
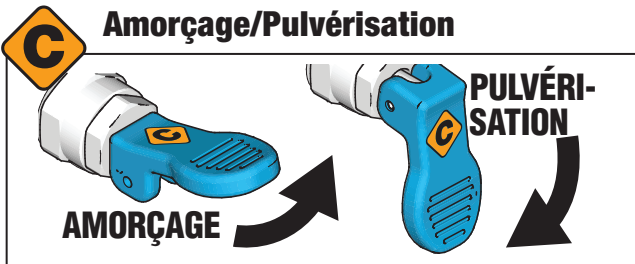
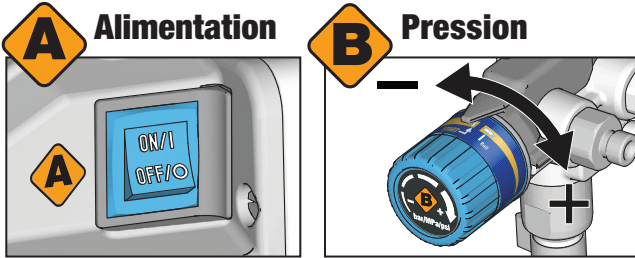




# MAGNUM

## GUIDE DE PRÉSENTATION RAPIDE

### CONNAÎTRE VOS COMMANDES



Veuillez lire le manuel d'utilisation pour connaître toutes les instructions et tous les avertissements. Ce guide rapide ne dispense pas de lire et d'assimiler l'ensemble des manuels d'instructions et des étiquettes d'avertissement fournis avec l'équipement. Les manuels sont disponibles sur le site [magnum.graco.com](http://magnum.graco.com)

### AVERTISSEMENTS



Suivez la procédure de décompression et portez un équipement de protection individuelle, y compris mais non limité à un dispositif de protection oculaire.



**RISQUES D'INJECTION CUTANÉE :** Tenez-vous à l'écart de la buse de pulvérisation et des fuites. Verrouillez la gâchette à chaque arrêt de la pulvérisation.

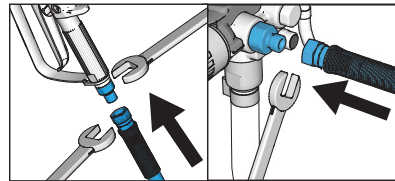


**RISQUES D'INCENDIE ET D'EXPLOSION :** Suivez les avertissements relatifs aux incendies et aux explosions, tel qu'indiqué dans votre manuel.

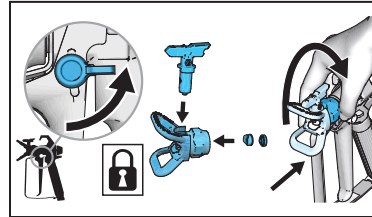


**LISEZ ET COMPRENEZ BIEN TOUTES LES ÉTIQUETTES ET TOUS LES MANUELS D'INSTRUCTIONS AVANT D'UTILISER LE MATÉRIEL. LE NON-RESPECT DE CES AVERTISSEMENTS PEUT ENTRAÎNER DES BLESSURES GRAVES, UNE AMPUTATION, VOIRE LA MORT.**

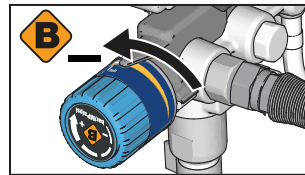
## CONFIGURATION



**1** Si nécessaire, branchez le flexible sur le pistolet. Retirez le capuchon rouge, puis branchez le flexible sur le pulvérisateur. Serrez correctement.



**2** Verrouillez la gâchette. Veillez à ce que la buse de pulvérisation soit correctement insérée dans le garde-buse et que ce dernier soit correctement serré sur le pistolet.

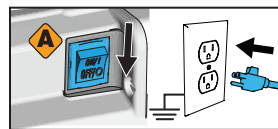


**3** Tournez le bouton de réglage de la pression sur minimum.



[magnum.graco.com/quickassembly](http://magnum.graco.com/quickassembly)

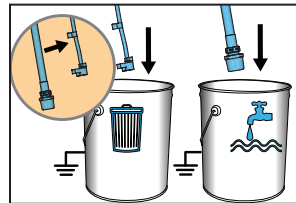
## DÉMARRAGE



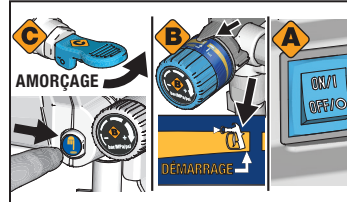
**1** Mettez l'interrupteur principal en position OFF et branchez la prise électrique.



[magnum.graco.com/quickstart](http://magnum.graco.com/quickstart)



**2** Débranchez le tuyau de vidange (petit) du tuyau d'aspiration (gros). Mettez le tuyau de vidange dans le seau à déchets. Plongez le tuyau d'aspiration dans un seau rempli d'eau si vous pulvérisez un produit à base d'eau ou de white spirit si vous pulvérisez un produit à base d'huile.



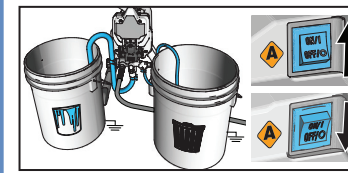
**3** Mettez la vanne d'amorçage/de pulvérisation en position AMORÇAGE. Appuyez sur le bouton PushPrime\* deux fois pour desserrer la bille de la vanne d'entrée. Tournez le bouton de réglage de pression en position START (DÉMARRAGE). Mettez l'interrupteur principal sur ON (MARCHÉ).

\* Non disponible sur le modèle Project Painter Plus™.

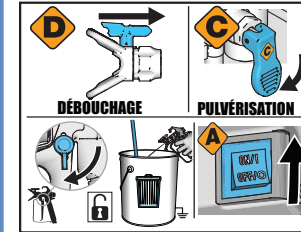


**4** Laissez le liquide s'écouler dans le tuyau d'aspiration et en dehors du tuyau de vidange pendant 30 à 60 secondes. Mettez l'interrupteur principal en position OFF (ARRÊT).

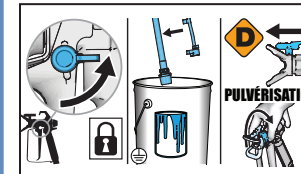
## DÉMARRAGE



**5** Plongez le tuyau d'aspiration dans la peinture. Mettez l'interrupteur principal en position ON (MARCHÉ) et attendez que la peinture sorte du tuyau de vidange. Mettez l'interrupteur principal en position OFF (ARRÊT).



**6** Tournez la buse de pulvérisation en position DÉBOUCHAGE. Déverrouillez la gâchette. Orientez le pistolet dans le seau à déchets, tirez la gâchette et maintenez-la dans cette position. Abaissez la vanne d'amorçage/de pulvérisation en position PULVÉRISATION et mettez l'interrupteur principal sur ON (MARCHÉ).



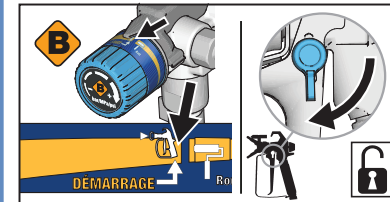
**7** Dès que la peinture commence à s'écouler du pistolet, relâcher la gâchette. Verrouillez la gâchette. Transférez le tuyau de vidange dans le seau de peinture et fixez-le au tuyau d'aspiration. Faites tourner la buse de pulvérisation vers l'arrière pour la mettre en position PULVÉRISATION et assurez-vous que le garde-buse est bien serré.

assurez-vous que le garde-buse est bien serré.

**VOUS ÊTES DÉSORMAIS PRÊT À PULVÉRISER !**

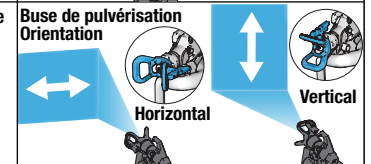
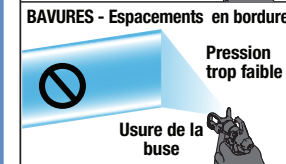
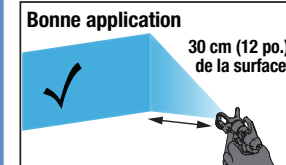
## PULVÉRISATION

**1** Tournez le bouton de réglage de pression en position START (DÉMARRAGE). Déverrouillez la gâchette.



[magnum.graco.com/howtospray](http://magnum.graco.com/howtospray)

**2** Tournez davantage le bouton de réglage de pression (le cas échéant) jusqu'à ce que la pulvérisation soit uniforme et qu'elle ne présente pas d'espacement au niveau des bordures.



Bonne application

30 cm (12 po.) de la surface

Dirigez le pistolet vers cette zone de sorte que les passes se recouvrent de 50 %

Appuyez sur la gâchette après avoir débuté un cycle. Relâchez la gâchette avant la fin du cycle.

BAVURES - Espacements en bordure

Pression trop faible

Usure de la buse

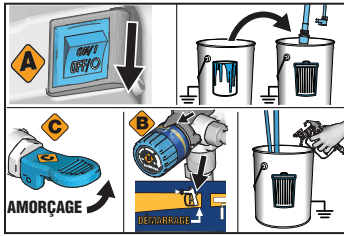
Buse de pulvérisation Orientation

Horizontal

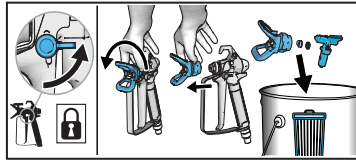
Vertical

# NETTOYAGE

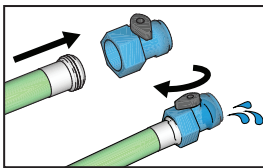
Nettoyez le flexible d'arrosage pour les peintures à base d'eau uniquement. Consultez le manuel d'utilisation pour le nettoyage du seau ou les produits à base d'huile.



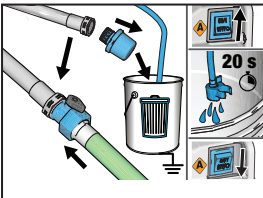
**1** Mettez l'interrupteur principal sur **OFF (ARRÊT)**. Plongez le tuyau d'aspiration et le tuyau de vidange dans le seau à déchets. Mettez la vanne d'amorçage/pulvérisation en position d'**AMORÇAGE**. Tournez le bouton de réglage de pression en position **START (DÉMARRAGE)**. Actionnez le pistolet dans le seau à déchets.



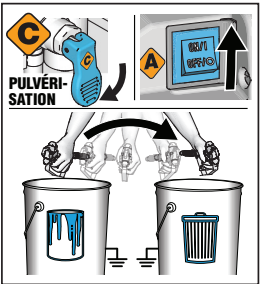
**2** Verrouillez la gâchette. Retirez le garde-buse du pistolet et déposez-le dans le seau à déchets.



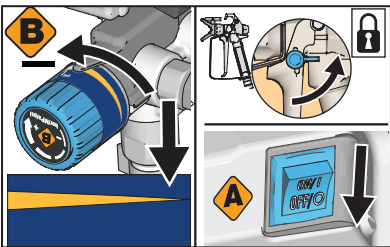
**3** Vissez la vanne de rinçage forcé (y compris le pulvérisateur) sur un tuyau d'arrosage. Ouvrez l'eau. Ouvrez la vanne de rinçage forcé. Rincez les tuyaux d'aspiration et de vidange, la crépine, la buse de pulvérisation et le garde-buse pour éliminer la peinture. Fermez la vanne de rinçage forcé.



**4** Dévissez la crépine et mettez-la dans le seau à déchets. Vissez la vanne de rinçage forcé sur le tuyau d'aspiration. Ouvrez la vanne de rinçage forcé. Mettez l'interrupteur principal en position **ON (MARCHÉ)** et laissez l'eau s'écouler dans le flexible de vidange pendant 20 secondes. Mettez l'interrupteur principal sur **OFF (ARRÊT)**.



**5** Pour garder de la peinture dans le flexible, déverrouillez la gâchette et actionnez le pistolet dans un seau à déchets, abaissez la vanne d'amorçage/pulvérisation en position **PULVÉRISATION** et mettez l'interrupteur principal en position **ON (MARCHÉ)**. Lorsque l'eau commence à sortir du pistolet, maintenez la gâchette enfoncée et dirigez le pistolet vers l'intérieur du seau à déchets. Continuez à rincer jusqu'à ce que l'eau soit claire.

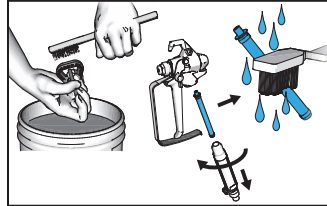


**6** Tournez le bouton de réglage de pression sur le réglage le plus bas et relâchez la gâchette. Verrouillez la gâchette. Mettez la vanne d'amorçage/de pulvérisation sur **AMORÇAGE** et mettez l'interrupteur principal sur **OFF (ARRÊT)**.

# NETTOYAGE suite



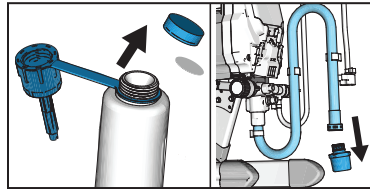
magnum.graco.com/quickcleanup



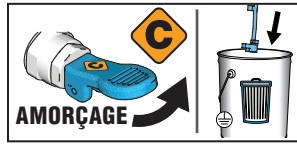
**7** Nettoyez la buse de pulvérisation, le garde-buse et la crépine avec une brosse. Retirez le filtre de pistolet et nettoyez-le. Remontez le filtre de pistolet, la buse et le garde-buse.

# STOCKAGE

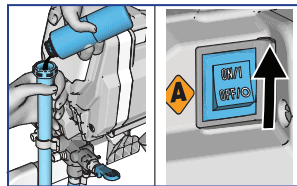
Effectuez le **NETTOYAGE** avant de procéder au **STOCKAGE**.



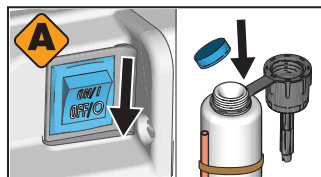
**1** Retirez le capuchon de bouteille de Pump Armor et le joint de feuille. Si nécessaire, dévissez le tamis d'entrée du tuyau d'aspiration.



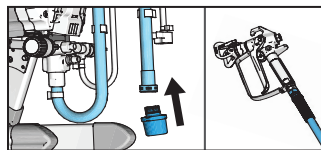
**2** Mettez la vanne d'amorçage/pulvérisation en position d'**AMORÇAGE**. Mettez le tuyau de vidange dans le seau à déchets. Tournez le bouton de réglage de pression en position **START (DÉMARRAGE)**.



**3** Tout en maintenant le tuyau d'aspiration au-dessus du pulvérisateur, versez environ 1/4 tasse (2 onces) de Pump Armor dans le tuyau d'aspiration et mettez l'interrupteur principal en position **ON (MARCHÉ)**.



**4** Lorsque le Pump Armor qui se trouve dans le pulvérisateur est rincé, mettez l'interrupteur principal en position **OFF (ARRÊT)**. Remplacez et serrez le capuchon de sécurité pour le stockage.



**5** Revissez la crépine sur le tuyau d'aspiration. Assurez-vous que le pistolet et le flexible restent bien attachés au pulvérisateur.

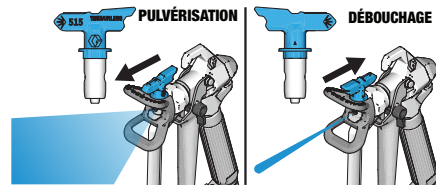


**6** Abaissez la vanne de pulvérisation/amorçage en position **PULVÉRISATION** pour le stockage. Mettez l'interrupteur principal en position **OFF (ARRÊT)** et débranchez le pulvérisateur de la prise.

# BUSES DE PULVÉRISATION RÉVERSIBLES

Votre pulvérisateur est équipé d'une buse de pulvérisation pour pulvériser de la peinture. Si vous vous appliquez des produits fluides, comme par exemple lasures, vernis, laques, rendez-vous dans le magasin où vous avez effectué votre achat pour acheter une buse de taille plus petite.

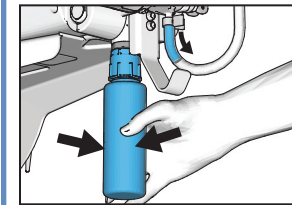
Si votre pulvérisateur cesse de pulvériser, la buse est probablement obstruée. Verrouillez la gâchette et inversez la buse de pulvérisation pour la mettre en position **DÉBOUCHAGE**. Déverrouillez la gâchette et pulvériser dans une poubelle pour retirer les débris. Verrouillez la gâchette et remettez la buse de pulvérisation en position **PULVÉRISATION**. Consultez le manuel d'utilisation pour avoir plus d'informations.



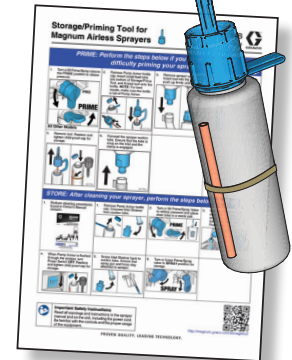
magnum.graco.com/rac

# OUTIL DE STOCKAGE/D'AMORÇAGE

Utilisez l'outil de stockage/d'amorçage si vous éprouvez des difficultés à amorcer votre pulvérisateur.



Consultez le guide d'instructions de l'outil de stockage/d'amorçage pour avoir des informations sur la façon d'utiliser l'outil d'amorçage/de stockage.



DES QUESTIONS ?

888-541-9788

magnum.graco.com/aplus

